

## Что показывают опережающие индикаторы системных финансовых и макроэкономических рисков? (по данным статистики на 01.10.2019)

Судя по поведению разработанных ЦМАКП сводных опережающих индикаторов (СОИ), ситуация с системными финансовыми и макроэкономическими рисками постепенно улучшается. Исключение составляют только кредитные риски, индикатор которых подает выраженный тревожный сигнал.

Анализ поведения частных опережающих индикаторов, входящих в состав СОИ, показывает, что основным факторами позитивных изменений являются повышение обеспеченности банков ликвидными активами и приостановка ухудшения оценок перспектив экономики США. Наоборот, в негативную сторону действуют замедление динамики кредитного портфеля банков и уменьшение сальдо по текущим операциям.

### Вероятность реализации различных видов системных рисков:

- возникновения рецессии (до октября 2020 г.) – низкая;
- продолжения системного банковского кризиса (после сентября 2017 г.) – низкая (не подтвердилось, кризис пока продолжается);
- системные кредитные риски (до октября 2020 г.) – высокая;
- системные валютные риски (до января 2020 г.) – средняя;
- системные риски ликвидности (до октября 2020 г.) – низкая.



Настоящий отчет и содержащаяся в нём информация являются исключительной собственностью ЦМАКП. Распространение, воспроизведение, копирование настоящего материала, внесение в него изменений частично или полностью не допускается без предварительного письменного разрешения авторов отчета.

Начиная с Обзора от 01.09.2016, расчет двух сводных опережающих индикаторов (СОИ) – системных валютных рисков и рисков ликвидности («бегства вкладчиков») осуществляется в соответствии с новой методологией. Подробнее об изменениях в методологии расчёта индикаторов – см. Обзор от 01.09.2016.

## ***СОИ продолжения и возникновения системного банковского кризиса***

В сентябре сводный опережающий индикатор (СОИ) продолжения системного банковского кризиса<sup>2</sup> снова снизился, составив к началу октября 0.09 против 0.093 на начало сентября<sup>3</sup>. Он снижается уже три месяца подряд, отдаляясь от своего критического порога (0.19). Это означает, что риски затягивания системного банковского кризиса уменьшаются.

На протяжении последних трех месяцев на улучшение ситуации «работает» фактор повышения обеспеченности банков абсолютно ликвидными рублевыми активами. Такой вывод можно сделать, анализируя динамику входящих в СОИ частных опережающих индикаторов. При прочих равных условиях, рост доли абсолютно ликвидных активов в совокупных активах снижает уязвимость банков к возможным колебаниям объема средств на счетах клиентов и вкладчиков.

Однако, судя по поведению частных опережающих индикаторов, также имеются и факторы, действующие в сторону ухудшения. К ним относятся:

- замедление динамики кредитного портфеля банков, которое, в случае продолжения, будет ограничивать рост доходов и капиталов банков;
- приостановка процесса снижения уровня безработицы - возможно, краткосрочная (в сентябре уровень безработицы населения в возрасте 15-72 лет повысился до 4.5% рабочей силы по сравнению с 4.3% месяцем ранее). Динамика уровня безработицы важна с точки зрения уровня рисков по розничным кредитам, а также потенциальной подверженности частных вкладчиков панике.

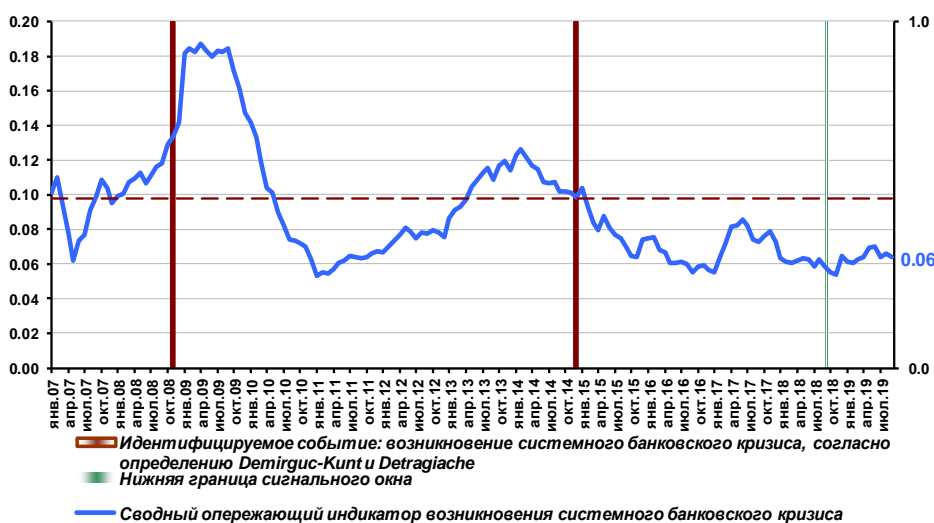
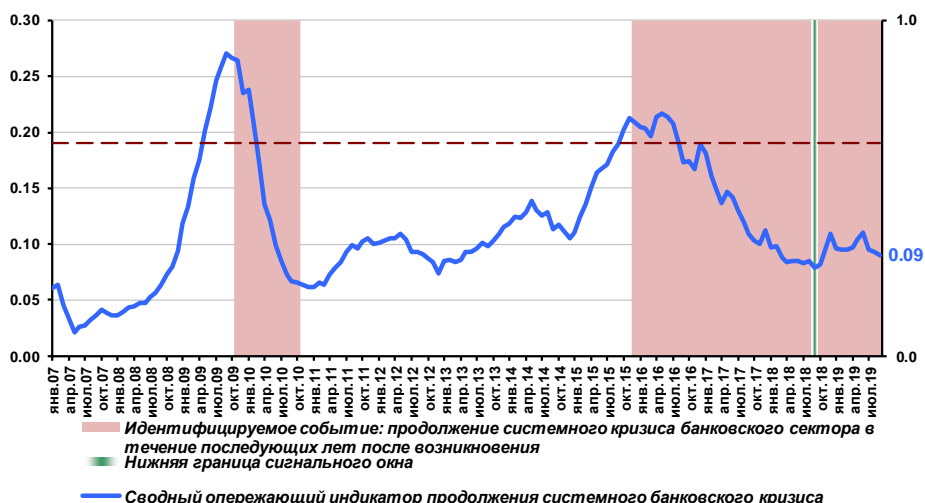
Тем не менее, пока действие позитивных факторов, в целом, оказывается сильнее действия негативных.

Сводный опережающий индикатор (СОИ) возникновения нового системного банковского кризиса к началу октября также снизился – до 0.064 против 0.066 на начало сентября. Это также произошло под влиянием повышения обеспеченности банков рублёвой ликвидностью. Критический порог этого СОИ составляет 0.098, и расстояние до него остается значительным.

---

<sup>2</sup> Под системным банковским кризисом мы понимаем ситуацию, при которой реализуется, по крайней мере, одно из следующих условий: 1) доля проблемных активов в общих активах банковской системы превышает 10%; 2) наблюдаются эпизоды «банковской паники» или массового принудительного «замораживания» клиентских средств; 3) проводится вынужденная реорганизация/национализация значительной части (более 10%) банков или масштабная (в объеме более 2% ВВП) рекапитализация банков государством и/или компаниями. Это соответствует определению системного банковского кризиса, данного в работе Demirgüç-Kunt, Detragiache (The Determinants of Banking Crises in Developing and Developed Countries //IMF Staff Papers, Vol.45, N1, 1998). В настоящее время выполняется первое из этих условий: доля проблемных активов в общих активах банковской системы превышает 10%.

<sup>3</sup> Здесь и далее значения индикаторов за предшествующие месяцы могут быть уточнены в связи с пересмотром статистических данных и косвенных оценок, на основании которых они были рассчитаны.



### СОИ выхода из рецессии и входа в рецессию

На начало октября значение сводного опережающего индикатора (СОИ) входа российской экономики в рецессию<sup>4</sup> составило 0.065 (при пороговом значении 0.18), что существенно ниже уровня предыдущего месяца (0.078). Положительная динамика показателя наблюдается второй месяц подряд, тогда как с января текущего года по июль включительно вероятность входа экономики в рецессию непрерывно возрастала.

При прочих равных условиях, наиболее существенный вклад в позитивное изменение оценки вероятности входа в рецессию внесла динамика следующих включенных в состав СОИ показателей (частных опережающих индикаторов):

- рост сводного опережающего индикатора (CLI) OECD по США (впервые с начала 2018 г.);

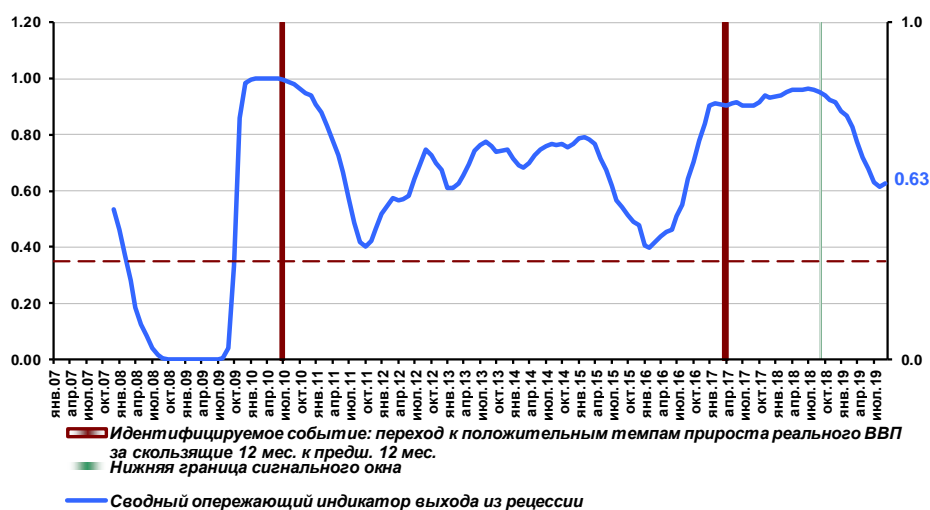
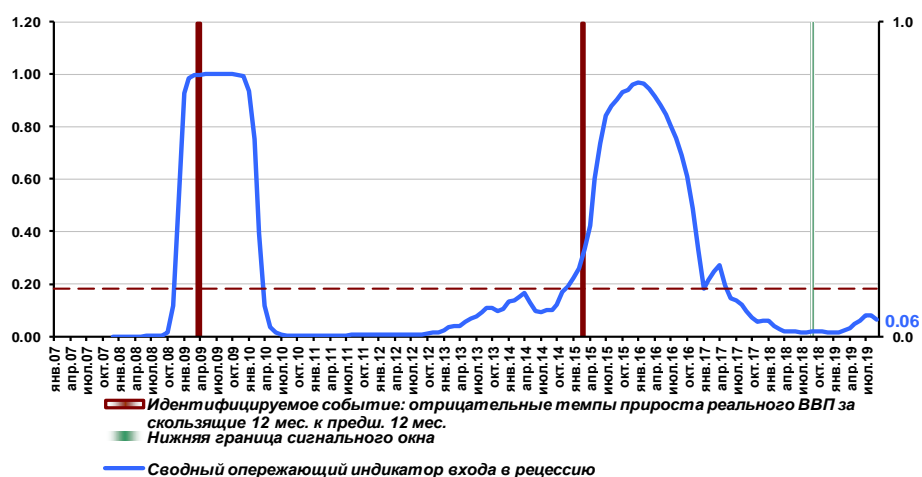
<sup>4</sup> При построении данного индикатора ситуация рецессии идентифицировалась, как отрицательные темпы прироста физического объема ВВП в последующий скользящий год.

- небольшое повышение темпов прироста физического объёма ВВП в среднем за предшествующие двенадцать месяцев;
- приостановка ухудшения индикатора уверенности бизнеса (BCI OECD) по России за скользящий год.

В противоположном направлении действовало снижение отношения сальдо счета текущих операций к ВВП в среднем за предшествующие двенадцать месяцев.

Сводный опережающий индикатор (СОИ) выхода из рецессии впервые за год показал положительную динамику. На начало сентября его значение составило 0.63, что на 0.01 выше уровня прошлого месяца (0.62) и заметно выше порогового значения (0.35). Это сигнализирует о том, что если по какой-либо причине рецессия в российской экономике всё-таки возникнет, то она не будет продолжительной (не продлится дольше года).

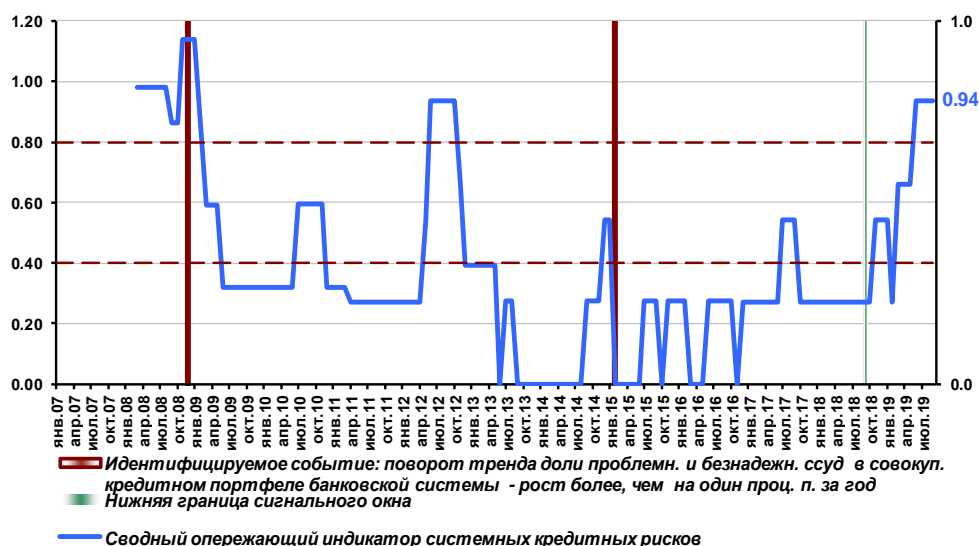
Улучшение произошло в основном под влиянием роста сводного опережающего индикатора OECD по США. Наибольший негативный эффект внес накопленный рост реального эффективного курса рубля.



## СОИ системных кредитных рисков

Четвертый месяц подряд сводный опережающий индикатор (СОИ) системных кредитных рисков остается в зоне высокой вероятности реализации риска (0.94 на начало октября, при пороговом уровне 0.80).

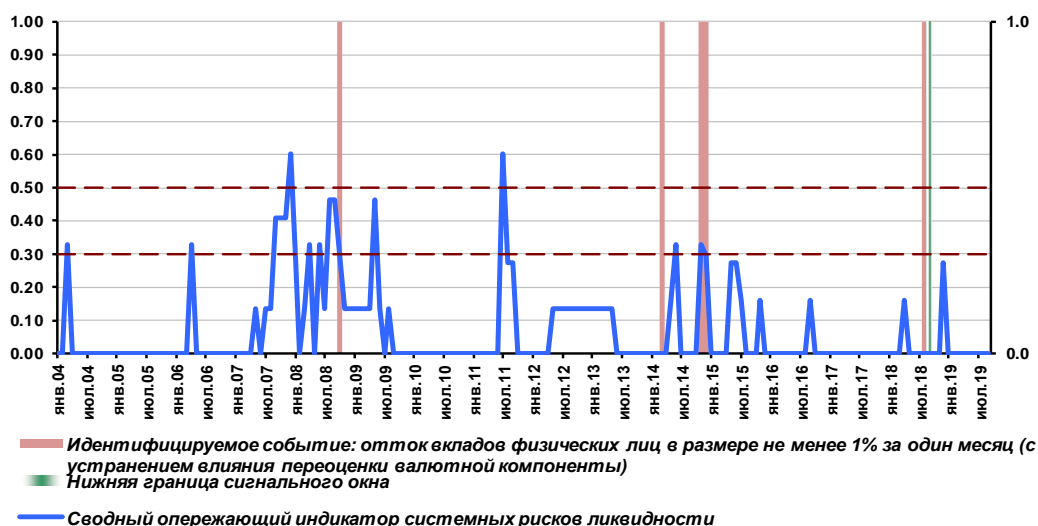
О предстоящей реализации кредитных рисков по-прежнему сигнализируют три частных опережающих индикатора: индикатор охлаждения кредитного рынка (отклонение темпов прироста кредитования от достигнутого пикового значения); индикатор рискованного финансового поведения населения (более быстрый рост потребительских расходов домашних хозяйств по сравнению с динамикой их располагаемых доходов); индикатор снижения величины сальдо счета текущих операций.



## СОИ системных рисков ликвидности («бегства вкладчиков»)

В начале октября значение сводного опережающего индикатора (СОИ) «бегства вкладчиков» оставалось равным нулю – так же, как и в предшествующие месяцы 2019 г. Соответственно, СОИ продолжал находиться в зоне низкой вероятности реализации этого риска.

В сентябре наблюдался слабый рост средств на счетах и депозитах населения. Темпы прироста вкладов составили +0.2% после -0.6% месяцем ранее (для сравнения: +0.8% за аналогичный период 2018 г., здесь и далее валютная переоценка устранена). В годовом выражении динамика вкладов населения замедлилась. В сентябре по отношению к аналогичному периоду прошлого года темп их прироста составил +9.0%, что на 0.7 проц. п. ниже, чем в августе. Возможно, это является реакцией на снижение ставок по депозитам.



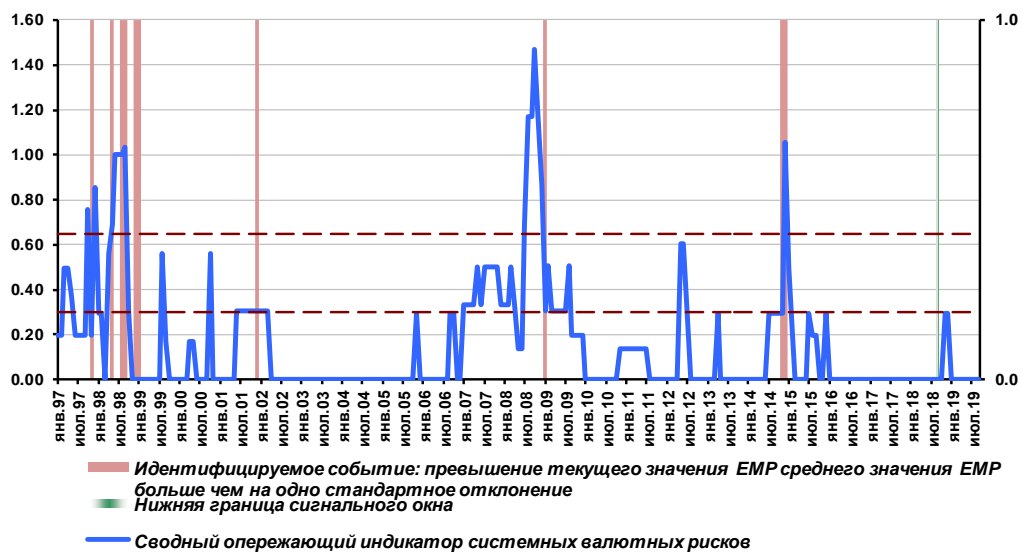
### ***СОИ системных валютных рисков***

В сентябре значение индекса валютного давления<sup>5</sup> (EMP) вернулось в отрицательную зону: оно составило -0.23 (против +0.14 в августе). Таким образом, после небольшого августовского перерыва, возобновилось характерное для большей части этого года давление на рубль в сторону укрепления.

Значение сводного опережающего индикатора (СОИ) системных валютных рисков третий квартал подряд остается равным нулю. Однако в соответствии с применяемой нами методологией, несмотря на нулевое текущее значение индикатора, вероятность реализации системного валютного риска продолжает оцениваться как средняя в течение двенадцати месяцев с последнего момента превышения СОИ пограничного значения средней зоны риска (декабрь 2018 г.).

Все шесть частных опережающих индикаторов, входящих в состав СОИ валютных рисков, в сентябре были по-прежнему далеки от своих пороговых уровней, при достижении которых они могли бы подать тревожный сигнал. Однако по двум частным индикаторам – темпа прироста индекса РТС за квартал и прироста отношения импорта к ВВП за скользящий год – наблюдалась выраженная негативная динамика.

<sup>5</sup> Индекс EMP (Exchange Market Pressure) рассчитывается на основе взвешивания темпов изменения номинального курса рубля к бивалютной корзине, изменения величины официальных золотовалютных резервов, изменения средней ставки на российском денежном (межбанковском) рынке.



## ПРИЛОЖЕНИЕ

### Табличные значения показателей (на конец месяца)

Сводный опережающий индикатор возникновения системного банковского кризиса

	январь	февраль	март	апрель	май	июнь	июль	август	сентябрь	октябрь	ноябрь	декабрь
2007	0.10	0.11	0.09	0.08	0.06	0.07	0.08	0.09	0.10	0.11	0.10	0.09
2008	0.10	0.10	0.11	0.11	0.11	0.11	0.11	0.12	0.12	0.13	0.13	0.14
2009	0.18	0.18	0.18	0.19	0.18	0.18	0.18	0.18	0.18	0.17	0.16	0.15
2010	0.14	0.13	0.12	0.10	0.10	0.09	0.08	0.07	0.07	0.07	0.07	0.06
2011	0.05	0.05	0.05	0.06	0.06	0.06	0.06	0.06	0.06	0.06	0.07	0.07
2012	0.07	0.07	0.07	0.08	0.08	0.08	0.07	0.08	0.08	0.08	0.08	0.08
2013	0.09	0.09	0.09	0.10	0.10	0.11	0.11	0.12	0.11	0.12	0.12	0.11
2014	0.12	0.13	0.12	0.12	0.11	0.11	0.11	0.11	0.10	0.10	0.10	0.10
2015	0.10	0.09	0.08	0.08	0.09	0.08	0.08	0.07	0.07	0.06	0.06	0.07
2016	0.07	0.08	0.07	0.07	0.06	0.06	0.06	0.06	0.06	0.06	0.06	0.06
2017	0.06	0.06	0.07	0.08	0.08	0.09	0.08	0.07	0.07	0.08	0.08	0.07
2018	0.06	0.06	0.06	0.06	0.06	0.06	0.06	0.06	0.06	0.05	0.05	0.06
2019	0.06	0.06	0.06	0.06	0.07	0.07	0.06	0.07	0.06			

Порог 1 0.090

Порог 2 0.098

Порог 1

Порог 2

- граница средней вероятности наступления идентифицируемого события
- граница высокой вероятности наступления идентифицируемого события
- реализация идентифицируемого события



Сводный опережающий индикатор входа в рецессию

	январь	февраль	март	апрель	май	июнь	июль	август	сентябрь	октябрь	ноябрь	декабрь
2007												0.00
2008	0.00	0.00	0.00	0.00	0.00	0.00	0.00	0.00	0.00	0.01	0.12	0.52
2009	0.93	0.99	1.00	1.00	1.00	1.00	1.00	1.00	1.00	1.00	1.00	0.99
2010	0.94	0.75	0.40	0.12	0.04	0.01	0.01	0.00	0.00	0.00	0.00	0.00
2011	0.00	0.00	0.00	0.00	0.00	0.00	0.00	0.01	0.01	0.01	0.01	0.01
2012	0.01	0.01	0.01	0.01	0.01	0.01	0.01	0.01	0.01	0.01	0.01	0.02
2013	0.02	0.03	0.04	0.04	0.05	0.07	0.07	0.09	0.11	0.11	0.10	0.10
2014	0.13	0.14	0.15	0.17	0.13	0.10	0.09	0.10	0.10	0.12	0.17	0.19
2015	0.22	0.26	0.33	0.42	0.60	0.74	0.84	0.88	0.90	0.93	0.94	0.96
2016	0.97	0.97	0.95	0.92	0.88	0.85	0.80	0.76	0.69	0.61	0.49	0.33
2017	0.18	0.22	0.25	0.27	0.19	0.14	0.14	0.12	0.09	0.07	0.06	0.06
2018	0.06	0.04	0.03	0.02	0.02	0.02	0.01	0.02	0.02	0.02	0.02	0.01
2019	0.02	0.02	0.02	0.03	0.05	0.06	0.08	0.08	0.06			

Порог 1 0.17

Порог 2 0.18

Порог 1

Порог 2

- граница средней вероятности наступления идентифицируемого события
- граница высокой вероятности наступления идентифицируемого события
- реализация идентифицируемого события

## Сводный опережающий индикатор выхода из рецессии

	январь	февраль	март	апрель	май	июнь	июль	август	сентябрь	октябрь	ноябрь	декабрь
2007												0.53
2008	0.46	0.37	0.28	0.19	0.13	0.08	0.04	0.02	0.01	0.00	0.00	0.00
2009	0.00	0.00	0.00	0.00	0.00	0.00	0.00	0.01	0.04	0.33	0.86	0.98
2010	1.00	1.00	1.00	1.00	1.00	1.00	1.00	0.99	0.98	0.97	0.95	0.94
2011	0.91	0.88	0.83	0.78	0.73	0.67	0.57	0.49	0.42	0.40	0.42	0.46
2012	0.52	0.55	0.57	0.56	0.57	0.58	0.64	0.70	0.75	0.73	0.70	0.67
2013	0.61	0.61	0.63	0.65	0.69	0.74	0.77	0.77	0.76	0.74	0.74	0.75
2014	0.71	0.69	0.68	0.70	0.73	0.75	0.76	0.77	0.76	0.77	0.75	0.77
2015	0.79	0.79	0.79	0.77	0.71	0.68	0.62	0.57	0.54	0.51	0.49	0.48
2016	0.41	0.40	0.42	0.44	0.45	0.46	0.51	0.55	0.64	0.70	0.78	0.84
2017	0.90	0.91	0.91	0.90	0.91	0.92	0.91	0.91	0.91	0.92	0.94	0.93
2018	0.94	0.94	0.95	0.96	0.96	0.96	0.96	0.96	0.95	0.94	0.93	0.92
2019	0.88	0.87	0.83	0.78	0.72	0.68	0.63	0.62	0.63			

Порог 1 0.45

Порог 2 0.35

Порог 1

Порог 2

- граница средней вероятности наступления идентифицируемого события

- граница высокой вероятности наступления идентифицируемого события

- реализация идентифицируемого события

## Сводный опережающий индикатор системных кредитных рисков

	январь	февраль	март	апрель	май	июнь	июль	август	сентябрь	октябрь	ноябрь	декабрь
2007												
2008			0.98	0.98	0.98	0.98	0.98	0.98	0.86	0.86	1.14	1.14
2009	1.14	0.86	0.59	0.59	0.59	0.32	0.32	0.32	0.32	0.32	0.32	0.32
2010	0.32	0.32	0.32	0.32	0.32	0.32	0.60	0.60	0.60	0.60	0.60	0.32
2011	0.32	0.32	0.32	0.27	0.27	0.27	0.27	0.27	0.27	0.27	0.27	0.27
2012	0.27	0.27	0.27	0.27	0.54	0.94	0.94	0.94	0.94	0.94	0.66	0.39
2013	0.39	0.39	0.39	0.39	0.39	0.00	0.28	0.28	0.00	0.00	0.00	0.00
2014	0.00	0.00	0.00	0.00	0.00	0.00	0.00	0.00	0.28	0.28	0.28	0.54
2015	0.54	0.00	0.00	0.00	0.00	0.00	0.28	0.28	0.28	0.00	0.28	0.28
2016	0.28	0.28	0.00	0.00	0.00	0.28	0.28	0.28	0.28	0.28	0.00	0.27
2017	0.27	0.27	0.27	0.27	0.27	0.27	0.54	0.54	0.54	0.27	0.27	0.27
2018	0.27	0.27	0.27	0.27	0.27	0.27	0.27	0.27	0.27	0.27	0.54	0.54
2019	0.54	0.27	0.66	0.66	0.66	0.94	0.94	0.94	0.94			

Порог 1 0.40

Порог 2 0.80

Порог 1

Порог 2

- граница средней вероятности наступления идентифицируемого события

- граница высокой вероятности наступления идентифицируемого события

- реализация идентифицируемого события

Сводный опережающий индикатор системных рисков ликвидности («бегства вкладчиков»)

	январь	февраль	март	апрель	май	июнь	июль	август	сентябрь	октябрь	ноябрь	декабрь
2007	0.00	0.00	0.00	0.00	0.13	0.00	0.13	0.13	0.41	0.41	0.41	0.60
2008	0.27	0.00	0.13	0.33	0.00	0.33	0.13	0.46	0.46	0.30	0.13	0.13
2009	0.13	0.13	0.13	0.13	0.46	0.13	0.00	0.13	0.00	0.00	0.00	0.00
2010	0.00	0.00	0.00	0.00	0.00	0.00	0.00	0.00	0.00	0.00	0.00	0.00
2011	0.00	0.00	0.00	0.00	0.00	0.00	0.60	0.27	0.27	0.00	0.00	0.00
2012	0.00	0.00	0.00	0.00	0.13	0.13	0.13	0.13	0.13	0.13	0.13	0.13
2013	0.13	0.13	0.13	0.13	0.13	0.00	0.00	0.00	0.00	0.00	0.00	0.00
2014	0.00	0.00	0.00	0.00	0.16	0.33	0.00	0.00	0.00	0.00	0.33	0.30
2015	0.00	0.00	0.00	0.00	0.27	0.27	0.16	0.00	0.00	0.00	0.16	0.00
2016	0.00	0.00	0.00	0.00	0.00	0.00	0.00	0.00	0.16	0.00	0.00	0.00
2017	0.00	0.00	0.00	0.00	0.00	0.00	0.00	0.00	0.00	0.00	0.00	0.00
2018	0.00	0.00	0.00	0.16	0.00	0.00	0.00	0.00	0.00	0.00	0.00	0.27
2019	0.00	0.00	0.00	0.00	0.00	0.00	0.00	0.00	0.00	0.00		

Порог 1 0.30

Порог 2 0.50

Порог 1

Порог 2

- граница средней вероятности наступления идентифицируемого события
- граница высокой вероятности наступления идентифицируемого события
- реализация идентифицируемого события

### Сводный опережающий индикатор системных валютных рисков

	январь	февраль	март	апрель	май	июнь	июль	август	сентябрь	октябрь	ноябрь	декабрь
2007	0.33	0.33	0.33	0.33	0.50	0.33	0.50	0.50	0.50	0.50	0.50	0.33
2008	0.33	0.33	0.50	0.33	0.13	0.13	0.69	1.17	1.17	1.47	1.16	0.87
2009	0.31	0.50	0.31	0.31	0.31	0.31	0.31	0.50	0.20	0.20	0.20	0.20
2010	0.00	0.00	0.00	0.00	0.00	0.00	0.00	0.00	0.00	0.00	0.13	0.13
2011	0.13	0.13	0.13	0.13	0.13	0.13	0.13	0.00	0.00	0.00	0.00	0.00
2012	0.00	0.00	0.00	0.00	0.60	0.60	0.31	0.00	0.00	0.00	0.00	0.00
2013	0.00	0.00	0.00	0.30	0.00	0.00	0.00	0.00	0.00	0.00	0.00	0.00
2014	0.00	0.00	0.00	0.00	0.00	0.00	0.30	0.30	0.30	0.30	0.30	1.05
2015	0.49	0.20	0.00	0.00	0.00	0.00	0.30	0.20	0.20	0.00	0.00	0.30
2016	0.00	0.00	0.00	0.00	0.00	0.00	0.00	0.00	0.00	0.00	0.00	0.00
2017	0.00	0.00	0.00	0.00	0.00	0.00	0.00	0.00	0.00	0.00	0.00	0.00
2018	0.00	0.00	0.00	0.00	0.00	0.00	0.00	0.00	0.00	0.00	0.30	0.30
2019	0.00	0.00	0.00	0.00	0.00	0.00	0.00	0.00	0.00			

Порог 1 0.30  
 Порог 2 0.65

- Порог 1 - граница средней вероятности наступления идентифицируемого события  
 Порог 2 - граница высокой вероятности наступления идентифицируемого события  
     - реализация идентифицируемого события

## Сводный опережающий индикатор продолжения системного банковского кризиса

	январь	февраль	март	апрель	май	июнь	июль	август	сентябрь	октябрь	ноябрь	декабрь
2007			0.05	0.03	0.02	0.03	0.03	0.03	0.04	0.04	0.04	0.04
2008	0.04	0.04	0.04	0.04	0.05	0.05	0.05	0.06	0.06	0.07	0.08	0.09
2009	0.12	0.13	0.16	0.18	0.20	0.22	0.25	0.26	0.27	0.27	0.26	0.24
2010	0.24	0.21	0.17	0.14	0.12	0.10	0.09	0.07	0.07	0.07	0.06	0.06
2011	0.06	0.07	0.06	0.07	0.08	0.08	0.09	0.10	0.10	0.10	0.11	0.10
2012	0.10	0.10	0.10	0.11	0.11	0.10	0.09	0.09	0.09	0.09	0.08	0.07
2013	0.08	0.09	0.08	0.09	0.09	0.09	0.10	0.10	0.10	0.10	0.11	0.12
2014	0.12	0.12	0.12	0.13	0.14	0.13	0.13	0.13	0.11	0.12	0.11	0.10
2015	0.11	0.12	0.14	0.15	0.16	0.17	0.17	0.18	0.19	0.20	0.21	0.21
2016	0.20	0.20	0.20	0.21	0.22	0.21	0.21	0.19	0.17	0.17	0.17	0.19
2017	0.18	0.16	0.15	0.14	0.15	0.14	0.13	0.12	0.11	0.10	0.10	0.11
2018	0.10	0.10	0.09	0.08	0.08	0.09	0.08	0.08	0.08	0.08	0.09	0.11
2019	0.10	0.09	0.10	0.10	0.10	0.11	0.10	0.09	0.09			

**Порог 1** 0.18

**Порог 2** 0.19

**Порог 1**

**Порог 2**

- граница средней вероятности наступления идентифицируемого события

- граница высокой вероятности наступления идентифицируемого события

- реализация идентифицируемого события

## **Построение сводных опережающих индикаторов возникновения и продолжения системного банковского кризиса**

*Идентифицируемые события:*

Возникновение системного банковского кризиса, согласно определению Demirguc-Kunt и Detragiache:

- 1) доля проблемных активов в общих активах банковской системы достигла уровня 10% и выше
- 2) произошло изъятие значительной доли депозитов
- 3) произошло замораживание вкладов
- 4) с целью предотвратить последствия 1-3 проводилась вынужденная национализация значительной части (более 10%) банков или масштабная (в объеме более 2% ВВП) единовременная рекапитализация банков государством и/или компаниями.

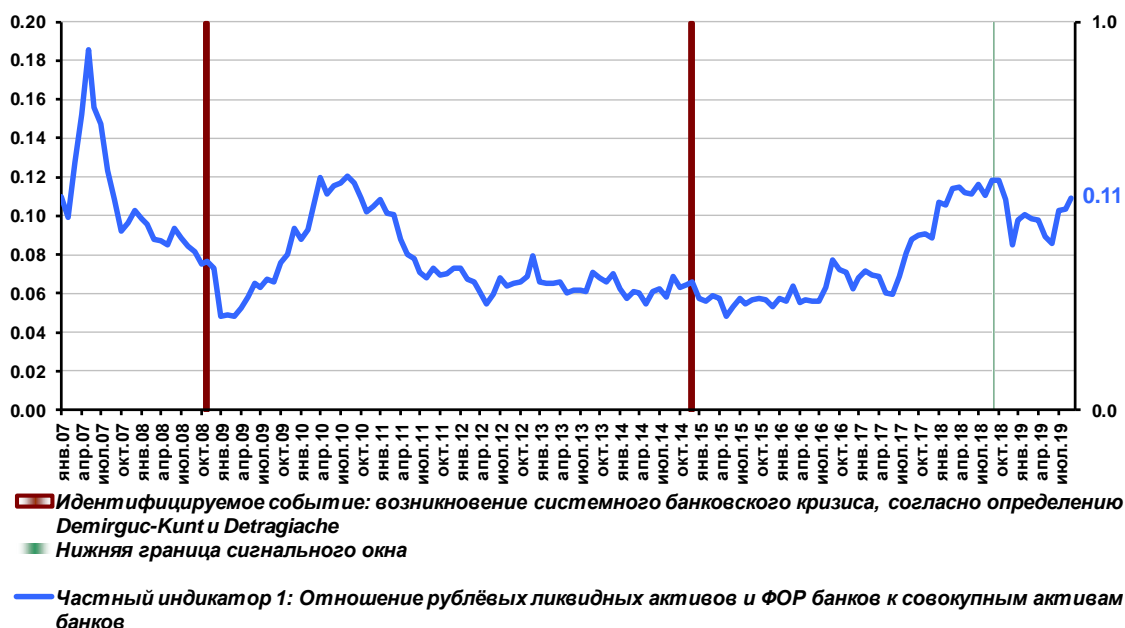
Продолжение системного банковского кризиса:  
повторение событий 1-4 в течение периода, превышающего год с момента возникновения кризиса

*Сигнальное окно:* 12 мес.

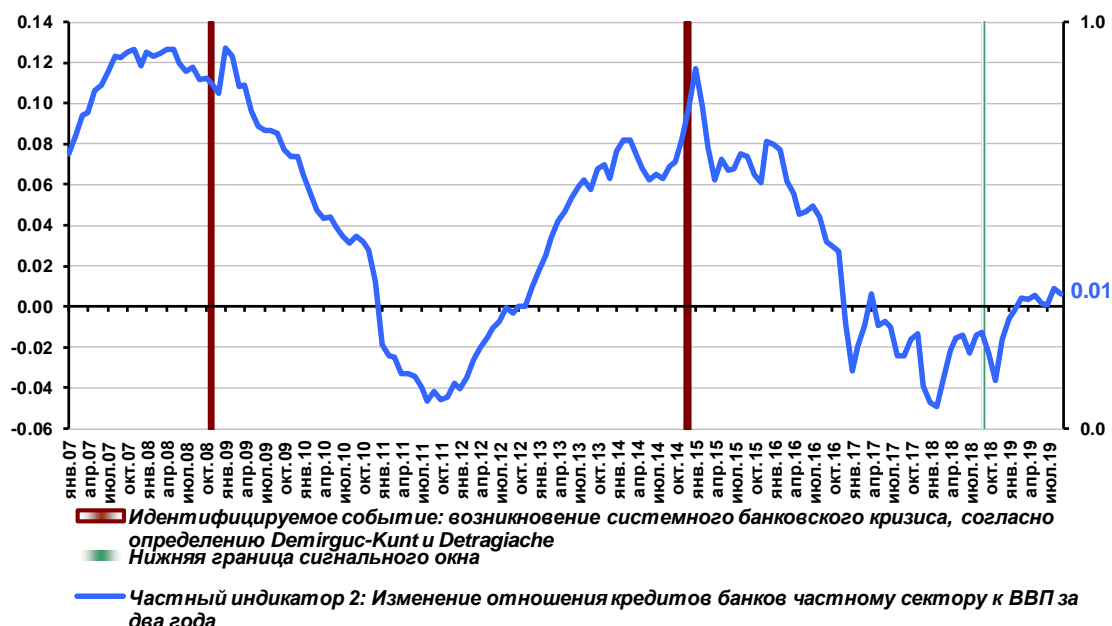
*"Буферная" зона:* 0 мес.

.....

Частный индикатор 1: отношение рублевых ликвидных активов и ФОР банков к совокупным активам банков

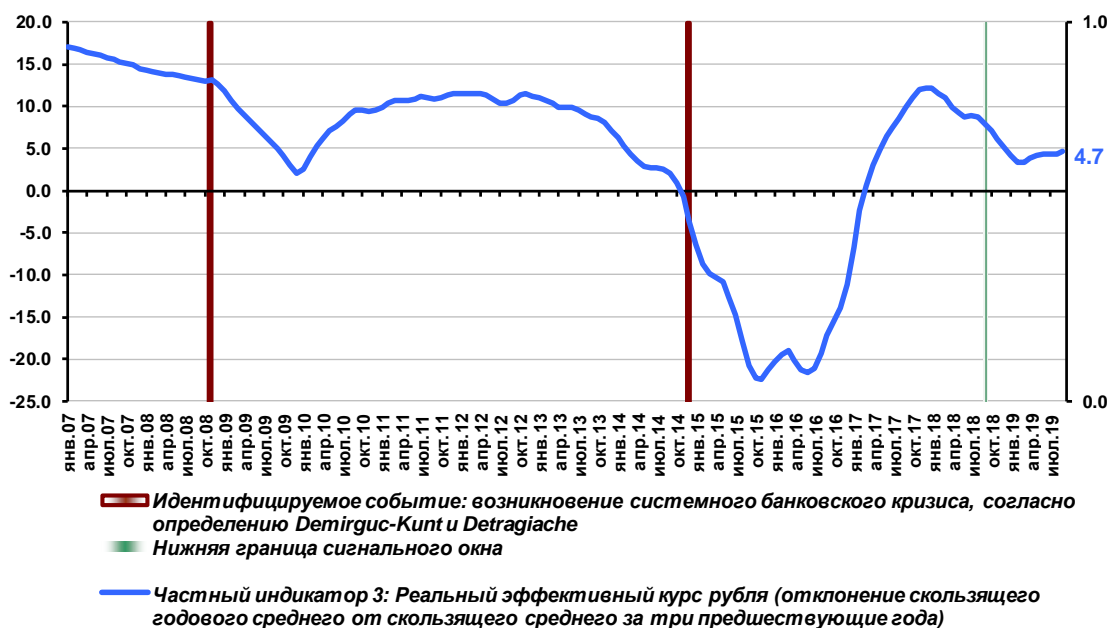


Частный индикатор 2: изменение отношения кредитов банков частному сектору к ВВП за 2 года

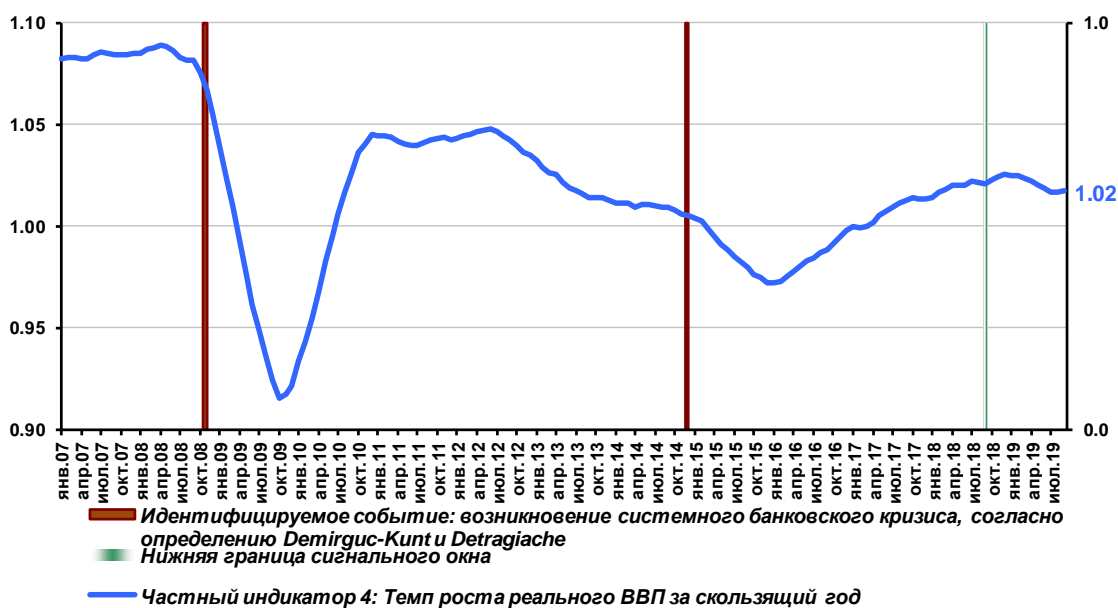




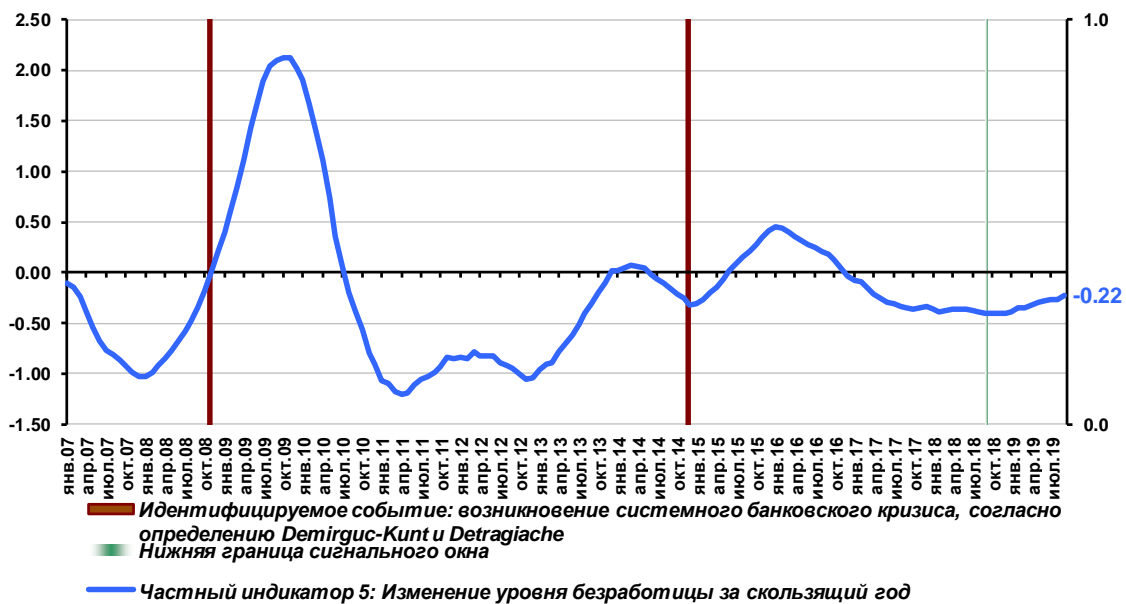
Частный индикатор 3: реальный эффективный курс рубля (отклонение скользящего годового среднего от скользящего среднего за три предшествующих года)



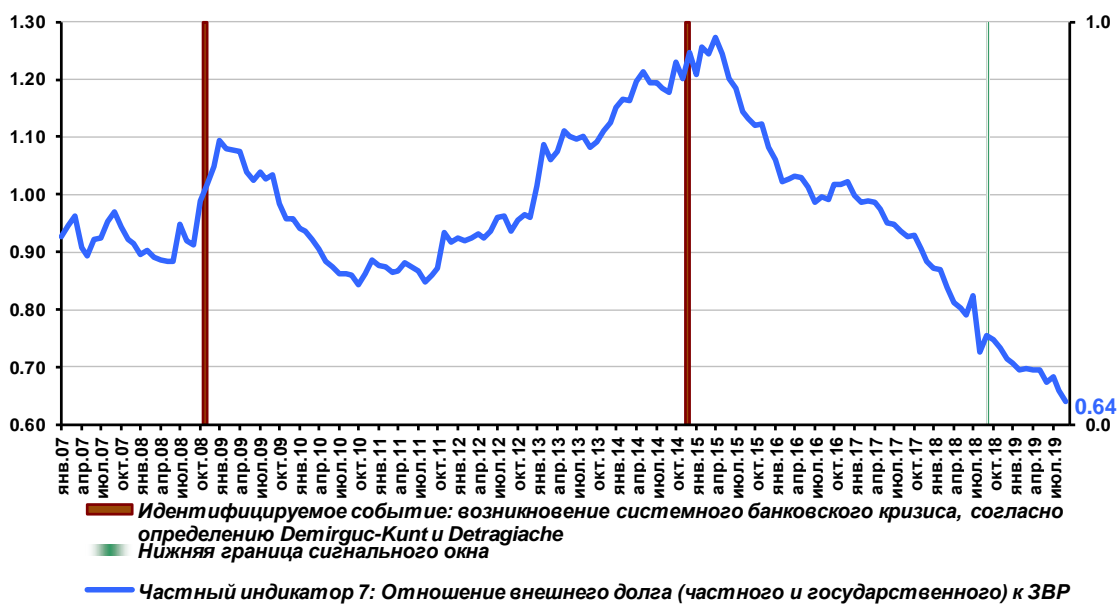
Частный индикатор 4: темп роста физического объема ВВП за скользящий год



### Частный индикатор 5: изменение уровня безработицы за скользящий год



### Частный индикатор 7: отношение совокупного внешнего долга к золотовалютным резервам



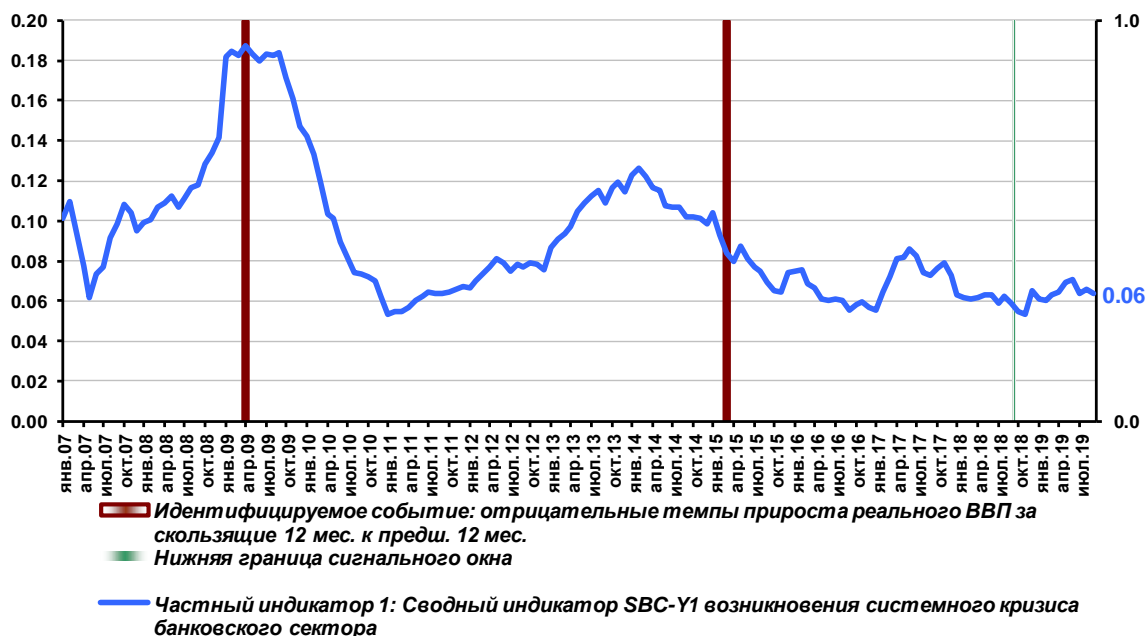
## Построение сводного опережающего индикатора входа в рецессию

*Идентифицируемое событие:* отрицательные темпы прироста физического объёма ВВП

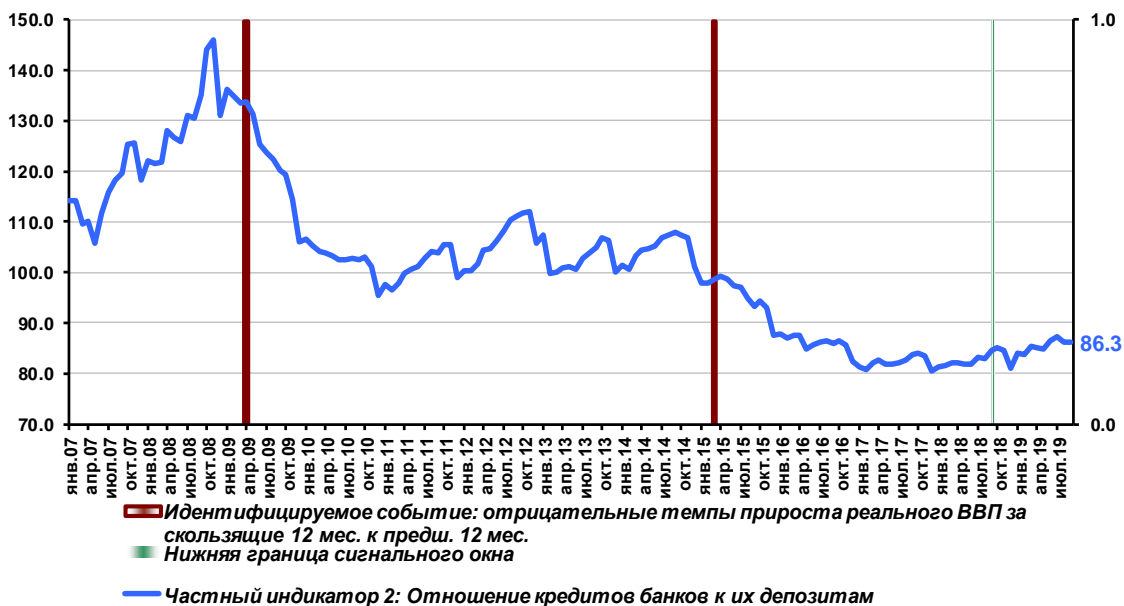
*Сигнальное окно:* 12 мес.

*"Буферная" зона:* 0 мес.

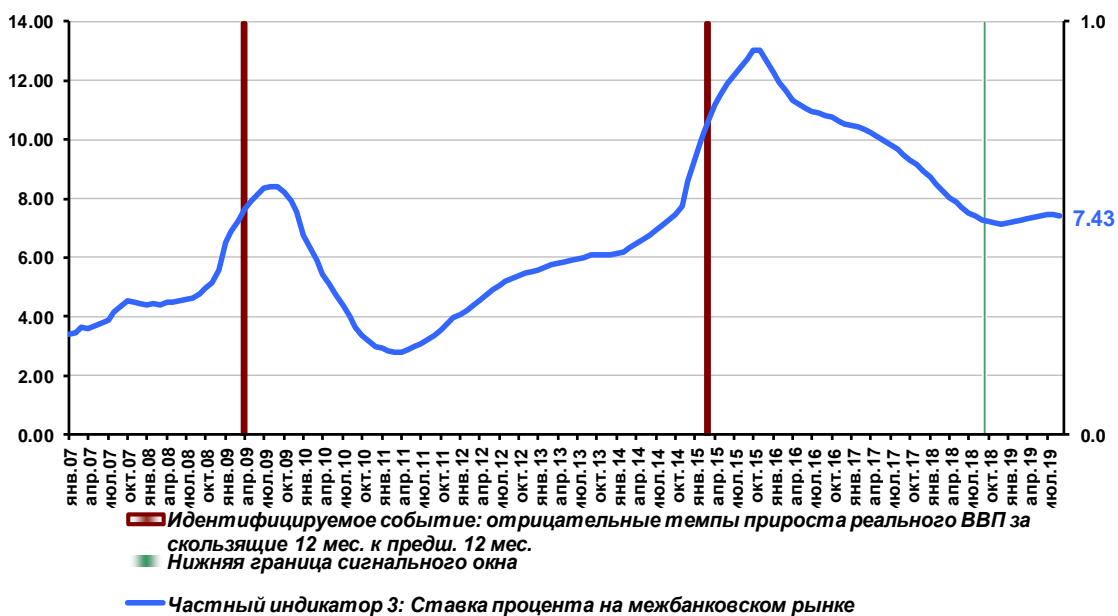
Частный индикатор 1: сводный опережающий индикатор возникновения системного банковского кризиса



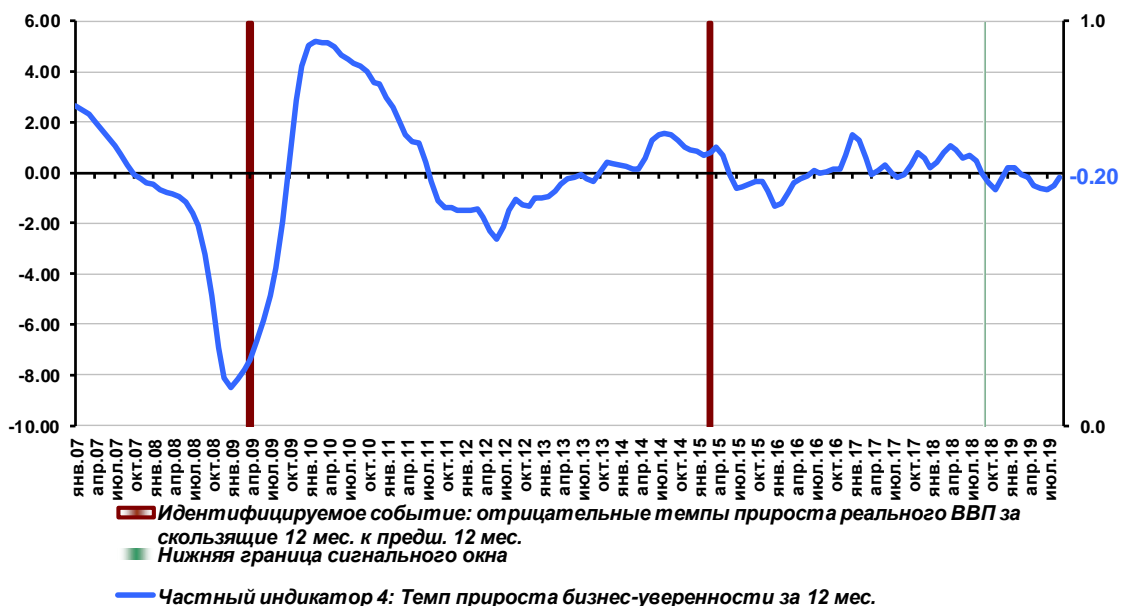
### Частный индикатор 2: отношение кредитов банков к их депозитам, %



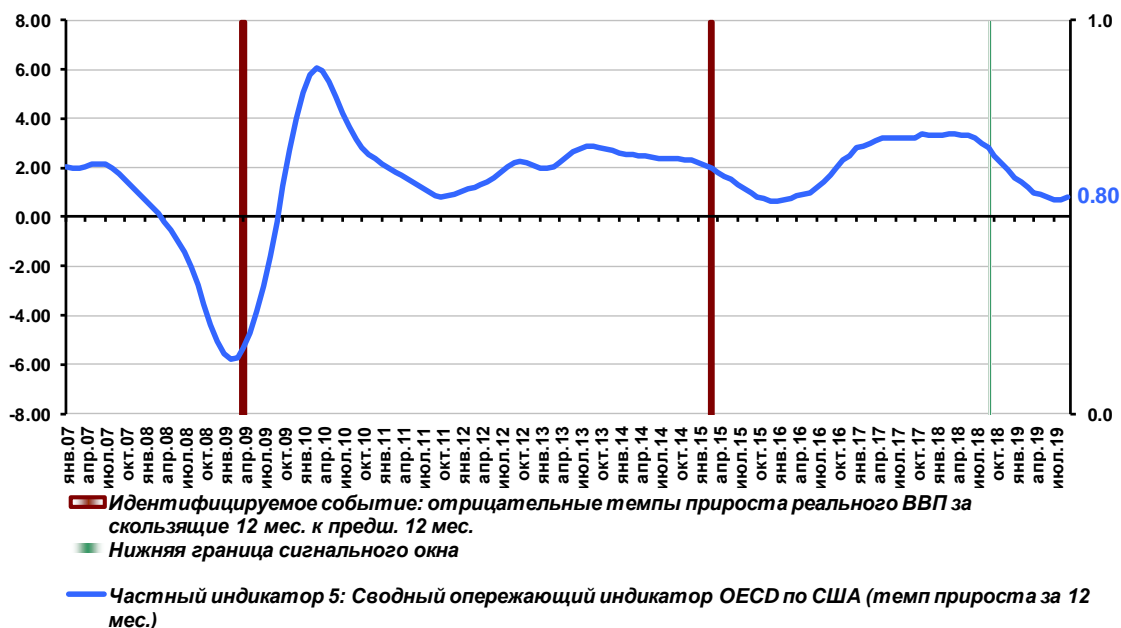
### Частный индикатор 3: Ставка процента на межбанковском рынке, % годовых, среднее за скользящий год



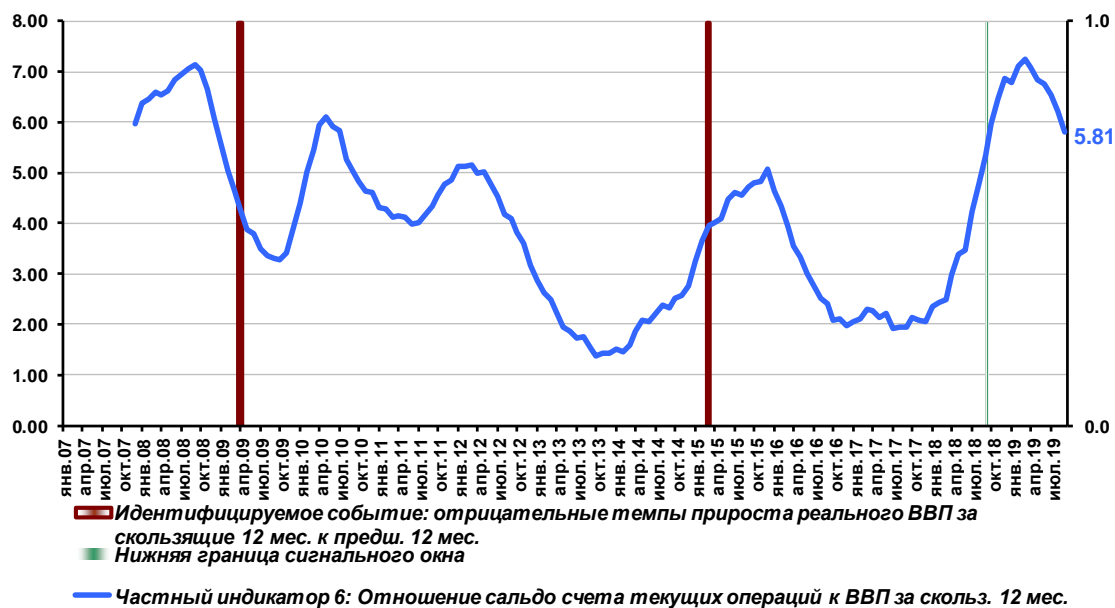
Частный индикатор 4: темп прироста бизнес-уверенности (BCI OECD) за 12 мес. (%)



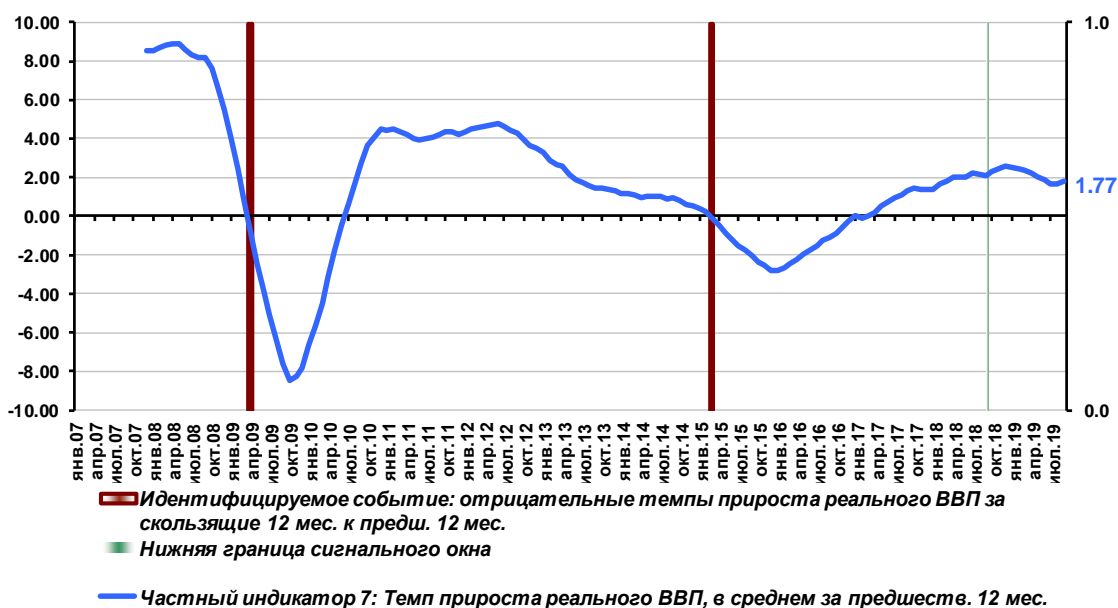
Частный индикатор 5: сводный опережающий индикатор CLI OECD по США (темп прироста за 12 мес., %)



Частный индикатор 6: отношение сальдо счета текущих операций к ВВП за скольз. 12 мес. (%)



Частный индикатор 7: темп прироста физического объёма ВВП к аналогичному периоду прошлого года, в среднем за предш. 12 мес. (%)



# Построение сводного опережающего индикатора системных кредитных рисков

Идентифицируемое событие: поворот тренда доли проблемных и безнадежных ссуд (IV и V категории качества) в совокупном кредитном портфеле банковской системы - рост этой доли более чем на один процентный пункт в течение года

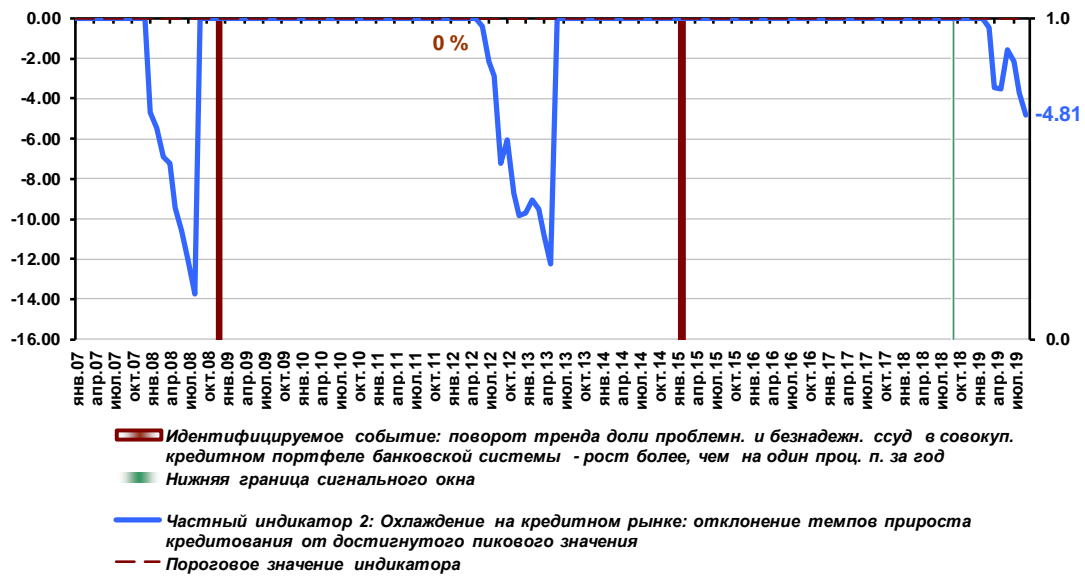
Сигнальное окно: 12 мес.

"Буферная" зона: 3 мес.

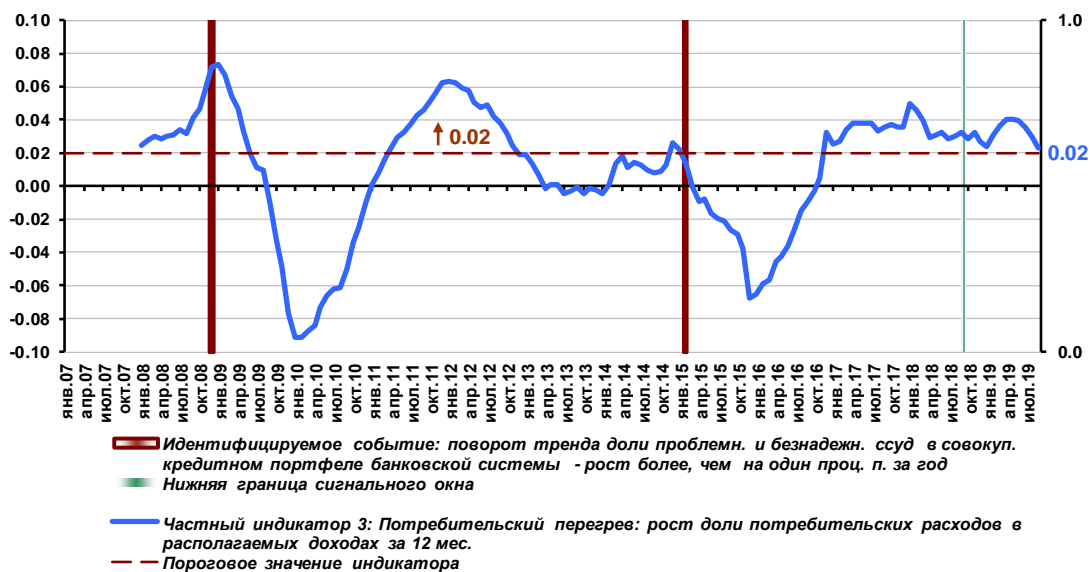
Частный индикатор 1: отношение суммы потребительских и инвестиционных расходов за 12 мес. к ВВП за 12 мес.



Частный индикатор 2: охлаждение на кредитном рынке – отклонение темпов роста кредитования в реальном выражении от локального пика (%)

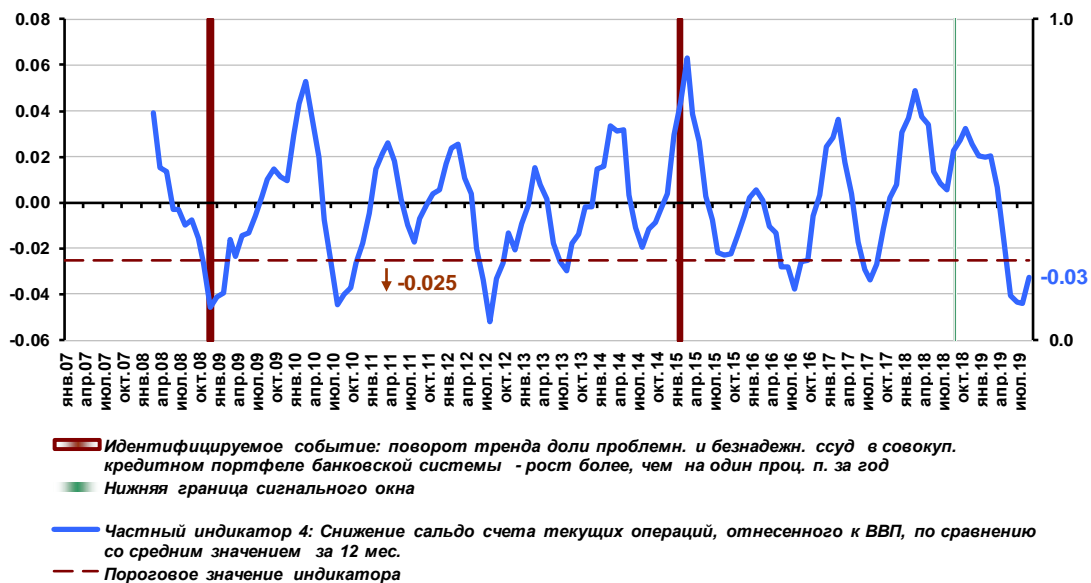


Частный индикатор 3: потребительский перегрев – рост доли потребительских расходов в располагаемых доходах за 12 мес.

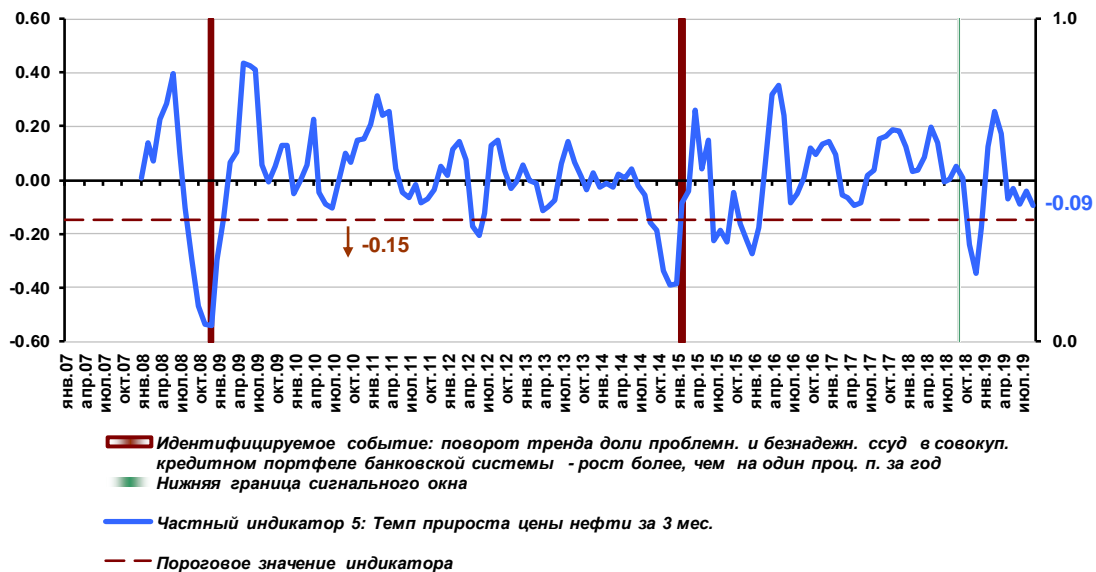




Частный индикатор 4: разница между текущим значением отношения сальдо счета текущих операций к ВВП и средним значением этого показателя за предшествующий год



Частный индикатор 5: темп прироста цен на нефть за квартал



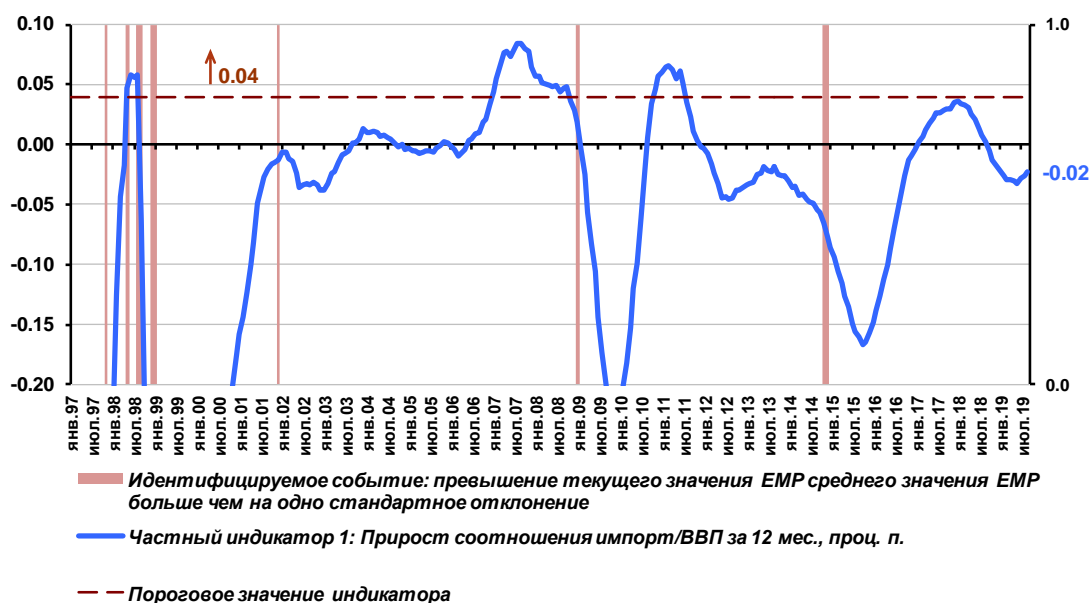
# Построение сводного опережающего индикатора системных валютных рисков

Идентифицируемое событие: превышение индексом валютного давления (EMR) среднего значения EMR более чем на одно стандартное отклонение

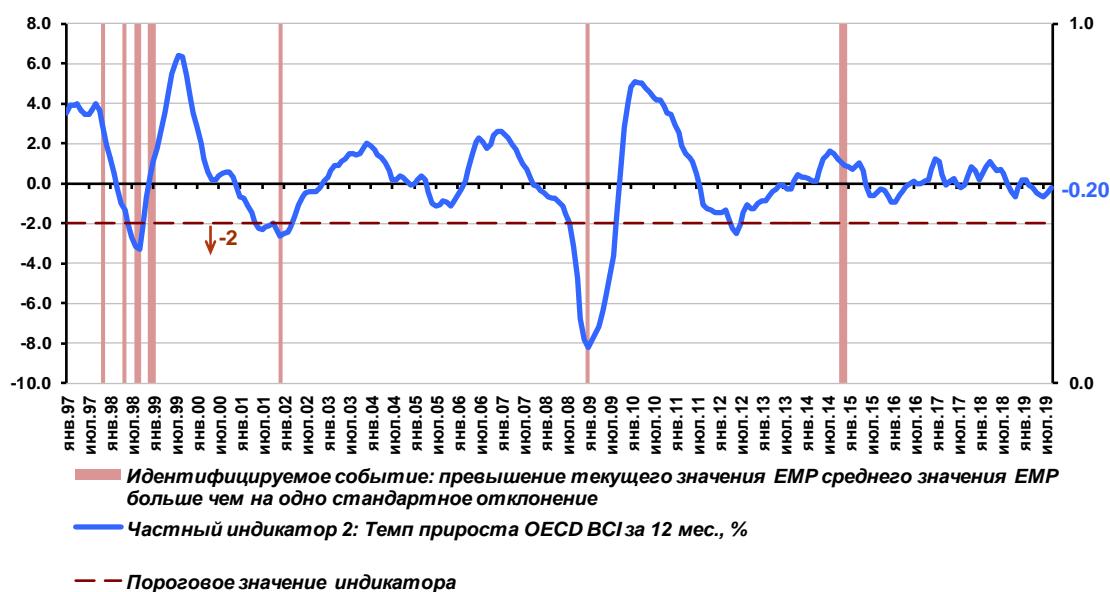
Сигнальное окно: 12 мес.

"Буферная" зона: 1 мес.

Частный индикатор 1: прирост соотношения импорт/ВВП за 12 мес.



Частный индикатор 2: темп прироста OECD VCI за 12 мес. (%)



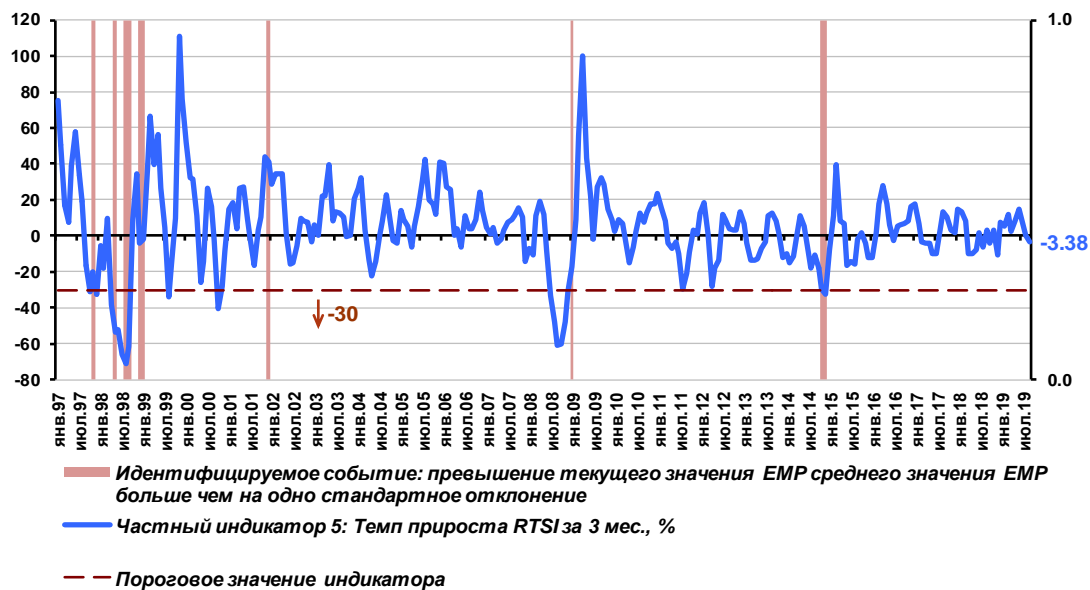
### Частный индикатор 3: прирост TED-спрэд за 3 мес. (проц.п)



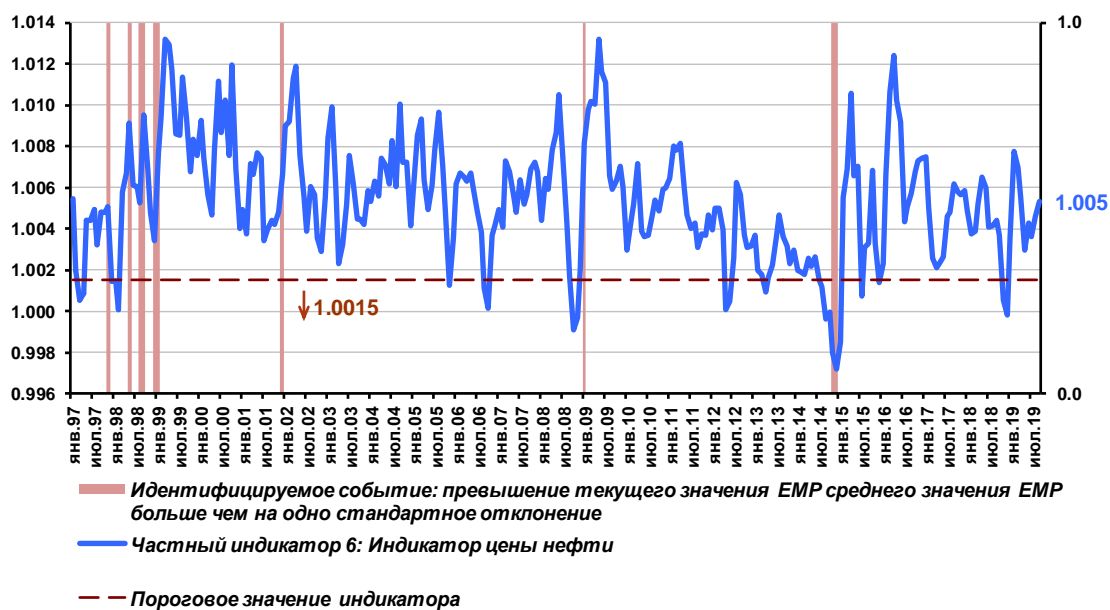
### Частный индикатор 4: прирост соотношения (кредиты+требования к государству)/ВВП за 12 мес. (%)



### Частный индикатор 5: темп прироста RTSI за 3 мес. (%)



### Частный индикатор 6: индикатор цены нефти



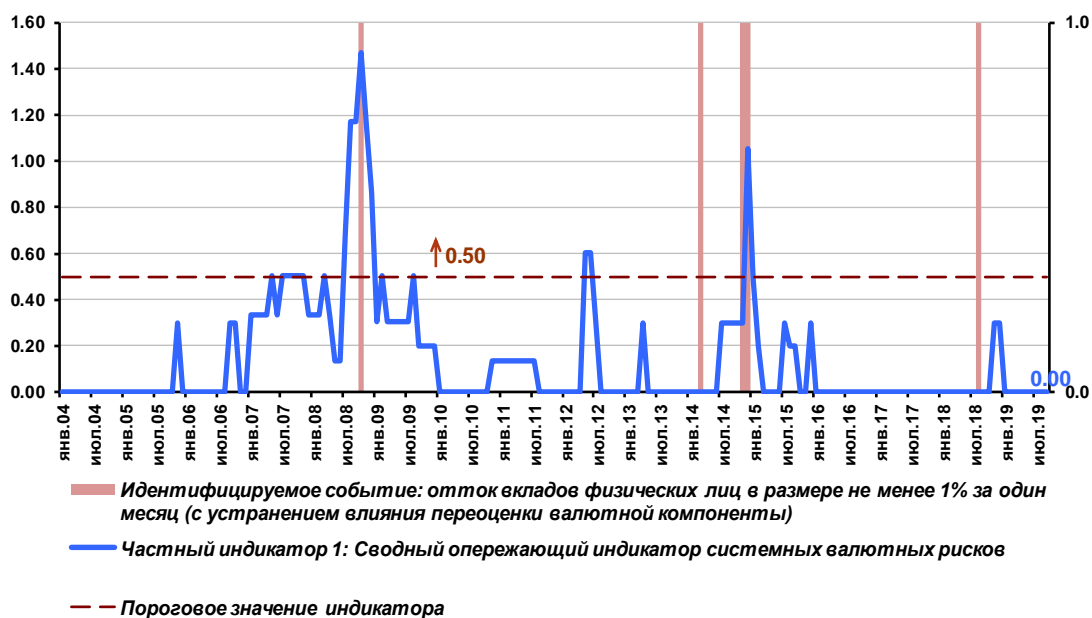
# Построение сводного опережающего индикатора системных рисков ликвидности

Идентифицируемое событие: отток вкладов физических лиц в размере не менее 1% за один месяц (с устранением влияния переоценки валютной компоненты)

Сигнальное окно: 12 мес.

"Буферная" зона: 3 мес.

Частный индикатор 1: сводный опережающий индикатор системных валютных рисков



## Частный индикатор 2: динамика отзывов регулятором лицензий коммерческих банков



## Частный индикатор 3: динамика денежного мультипликатора



### Частный индикатор 4: динамика волатильности индекса ММВБ (%)

